



Финансовый отдел Ляховичского райисполкома



Оглавление

Введение.....	3
Ляховичский район в цифрах.....	4
Основные определения бюджетного законодательства.....	7
Структура бюджета.....	8
Бюджетная система Ляховичского района.....	9
Консолидированный бюджет района на 2024 год.....	10
Общегосударственная деятельность.....	12
Национальная оборона.....	13
Национальная экономика.....	13
Жилищно-коммунальные услуги и жилищное строительство.....	14
Здравоохранение.....	15
Физическая культура и спорт.....	16
Культура и искусство.....	17
Образование.....	18
Социальная политика.....	19
Обслуживание долга органов местного управления и самоуправления.....	21
Бюджеты сельских исполнительных комитетов.....	21

Введение

«Бюджет Ляховичского района» - ежегодное информационно - аналитическое издание, публикуемое финансовым отделом Ляховичского райисполкома на предоставление гражданам информации о бюджете Ляховичского района в общедоступной форме. Данный формат позволяет повысить прозрачность и открытость государственных финансов, а также осведомленность общества в вопросах реализуемой государством бюджетной политики.



«Бюджет Ляховичского района для граждан на 2024 год» включает теоретическую часть об основных понятиях бюджетного законодательства, элементах бюджетной системы, структуре доходов и расходов бюджета, этапах бюджетного процесса, а также актуальную информацию о приоритетах бюджетной политики в 2024 году и другую полезную информацию.

Разработка данного информационно-аналитического документа осуществлена на основании норм Законов Республики Беларусь «О республиканском бюджете на 2024 год» и «О местном управлении и самоуправлении в Республике Беларусь».

Бюджет сохраняет свою социальную направленность. Предусмотренные в бюджете средства позволяют сохранить качество оказываемых государством услуг и повысить уровень жизни граждан.

Надеемся, что предлагаемая Вашему вниманию информация о бюджете Ляховичского района будет максимально полезной и доступной.



Ляховичский район в цифрах

(по состоянию на 01.01.2023)

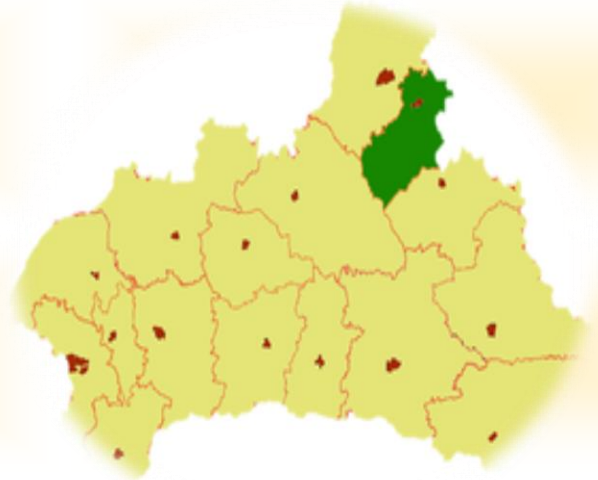
Население

22 388 человек

в том числе:

сельское - 11 775 человек

городское – 10 613 человек



Территория **1 353,55 кв. км**

Административный центр – город **Ляховичи**

Количество сельских Советов – **8**

(по состоянию на 01.01.2024)



Социальная поддержка

3 - детских дома семейного типа, в них проживающих **20** детей
650 чел. – получателей адресной социальной помощи
589 чел. – пожилые люди, состоящие на надомном обслуживании
1 дом социальных услуг



Здравоохранение

2 – больничных учреждения
8 - амбулаторно-поликлинических учреждений
16 – фельдшерско-акушерских пунктов
86 – ставок врачей
306– ставок средних медицинских работников
177 – больничных коек
244 779– врачебных посещений
6 640 – число вызовов скорой помощи



Образование

10 – учреждений дошкольного образования
в них обучающихся – **625** чел.
14- учреждений общего среднего образования
в них обучающихся – **2 462** чел.
4 – учреждения дополнительного образования
в них обучающихся – **1 594** чел.
1 – учреждение специального образования
в них обучающихся – **18** чел.



Физическая культура и спорт

1 – учебно-спортивное учреждение

в них обучающихся - 343 чел.

4 – физкультурно-оздоровительных комплекса



Жилищная политика

жилищный фонд - **859,6** тыс. кв. м.

в том числе частный жилищный фонд – **809,7** тыс. кв. м.

граждан (семей), состоящих на учете нуждающихся в улучшении жилищных условий, - **495**

граждан (семей), улучшивших жилищные условия, за 2023 год - **25**



Туризм

количество иностранных туристов - **158** чел.

количество туристов и экскурсантов, отправленных по маршрутам тура в пределах территории Республики Беларусь – **3,2** тыс. чел.

количество разработанных и обновленных экскурсий и туров по Ляховичскому району - **4**



Транспорт

перевезено пассажиров за 2023 год:

по городу - **557,9** тыс. чел.

по пригородным маршрутам **693,6** тыс. чел.



Культура

20 - клубных учреждений

18 - библиотек

1 - кинотеатр

Основные определения бюджетного законодательства

Бюджет

план формирования и использования денежных средств для обеспечения реализации задач и функций государства, принимаемый на один финансовый год и действующий с 1 января по 31 декабря календарного года

Бюджетная система Республики Беларусь

республиканский бюджет и местные бюджеты. Республиканский бюджет утверждается в форме закона, местные бюджеты – в форме решений местных Советов депутатов

Бюджетный процесс

деятельность по составлению, рассмотрению, утверждению и исполнению бюджетов, контролю за их исполнением, а также составлению, рассмотрению, утверждению отчетов об их исполнении

Доходы бюджета

поступающие в бюджет денежные средства

Расходы бюджета

денежные средства, направляемые на финансовое обеспечение задач и функций государства

Межбюджетные трансферты

Бюджетные средства, передаваемые из одного бюджета в другой бюджет на безвозвратной и безвозмездной основе

Сбалансированный бюджет

бюджет, в котором расходы равны его доходам и иным поступлениям в бюджет (источникам финансирования дефицита бюджета)

Профицит бюджета

превышение доходов бюджета над его расходами

Дефицит бюджета

превышение расходов бюджета над его доходами

Источники финансирования дефицита бюджета

дефицит бюджета обеспечивается финансированием за счет поступлений их соответствующих источников финансирования дефицита бюджета, к которым относятся заемные средства, остатки средств бюджета и др. Утверждение бюджета с дефицитом допускается при наличии источников финансирования дефицита бюджета

Структура бюджета

Доходы		Расходы	
 <p>Налоговые доходы</p>	 <p>Неналоговые доходы</p>	 <p>Социальная политика</p>	 <p>Здравоохранение</p>
 <p>Безвозмездные поступления</p>		 <p>Образование</p>	 <p>Национальная экономика</p>
Источники финансирования дефицита (направления использования профицита)			
 <p>Привлечение и погашение заимствований на внутреннем и внешнем рынках</p>	 <p>Предоставление и возврат бюджетных кредитов, ссуд и займов</p>	 <p>Общегосударственная деятельность</p>	 <p>Судебная власть, правоохранительная деятельность и обеспечение безопасности</p>
 <p>Изменение остатков средств бюджета</p>	 <p>Операции по гарантиям Правительства и местных исполнительных и распорядительных органов</p>	 <p>Жилищно- коммунальные услуги и жилищное строительство</p>	 <p>Охрана окружающей среды</p>
		 <p>Национальная оборона</p>	 <p>Физическая культура, спорт, культура и средства массовой информации</p>

Бюджетная система Ляховичского района

Бюджет Ляховичского района

Районный бюджет

8 сельских бюджетов
Ляховичского района

Консолидированный бюджет Ляховичского района на 2024 год



ДОХОДЫ
прогнозируются
в сумме
**70 937,64 тыс.
рублей**

РАСХОДЫ
прогнозируются
в сумме
**71 541,64 тыс.
рублей**

Дефицит бюджета района
определён в сумме 604,00 тыс.
рублей за счёт планируемого
вовлечения остатков,
сформированных на начало года

Структура собственных доходов бюджета района на 2024 год



Безвозмездные поступления

2024 году бюджету района из республиканского и областного бюджетов передаются безвозмездные поступления в общей сумме 36 141,92 тыс. рублей, в том числе:

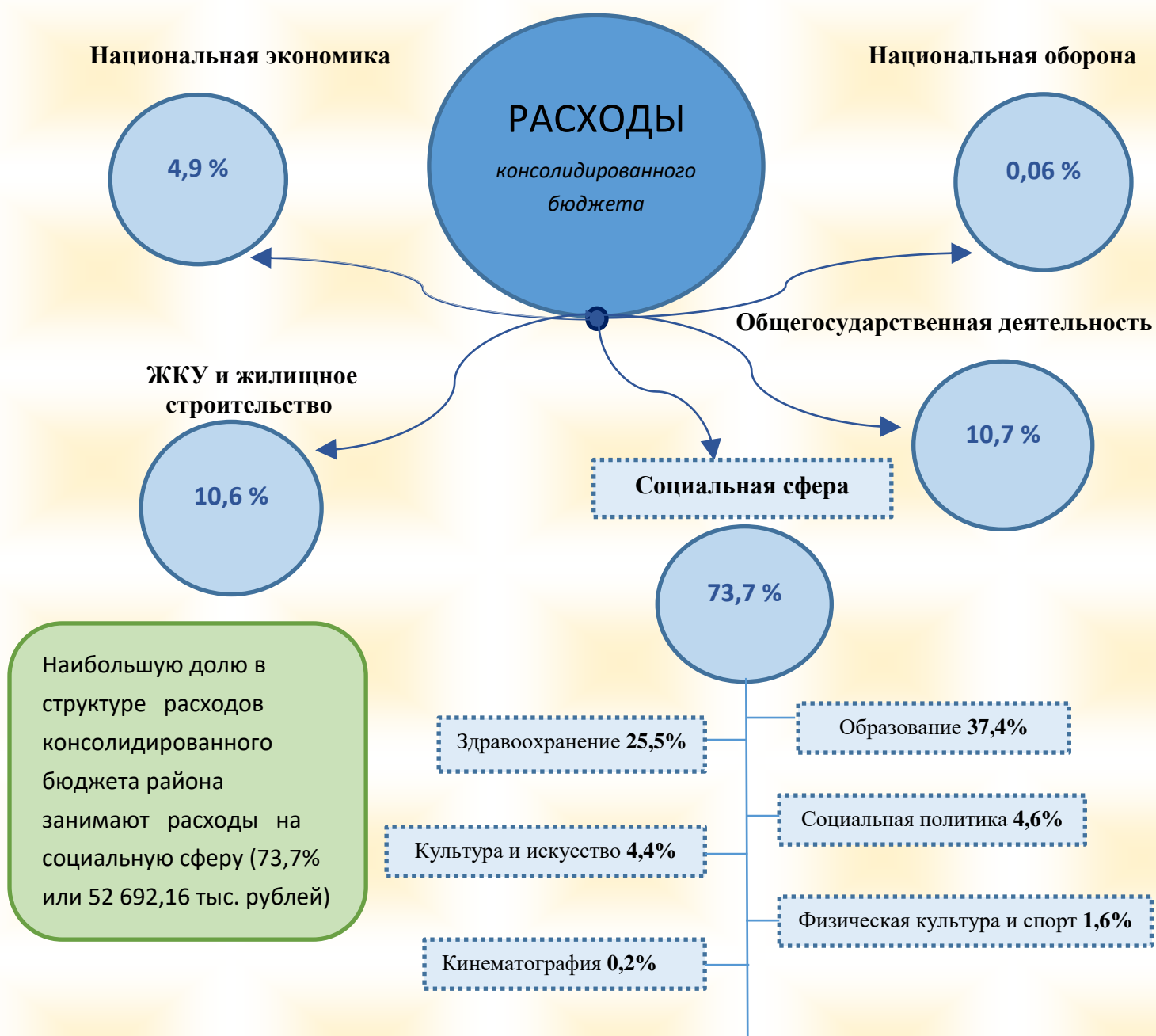
дотация – в сумме 34 730,50 тыс. рублей;

субвенции на финансирование расходов по развитию сельского хозяйства и рыбохозяйственной деятельности – 647,26 тыс. рублей;

субвенции на финансирование расходов по текущему ремонту кровель жилых домов – 119,00 рублей;

иные межбюджетные трансферты из областного бюджета – 645,16 тыс. рублей.

Структура расходов консолидированного бюджета района на 2024 год



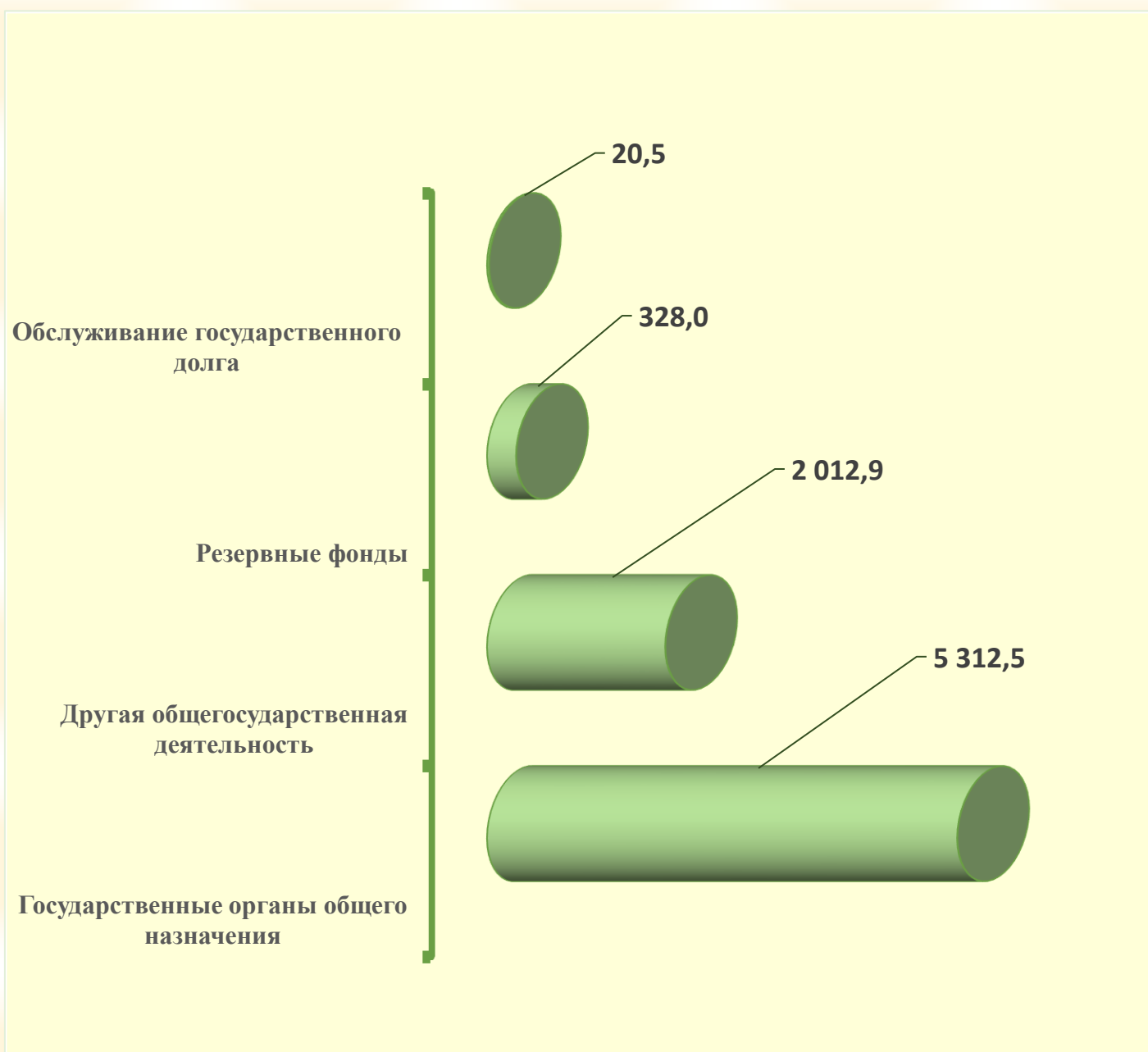


Общегосударственная деятельность

В структуре расходов консолидированного бюджета района расходы на общегосударственную деятельность занимают **10,7 %** или **7 673,8 тыс. рублей**

Они включают в себя следующие расходы:

тыс. рублей



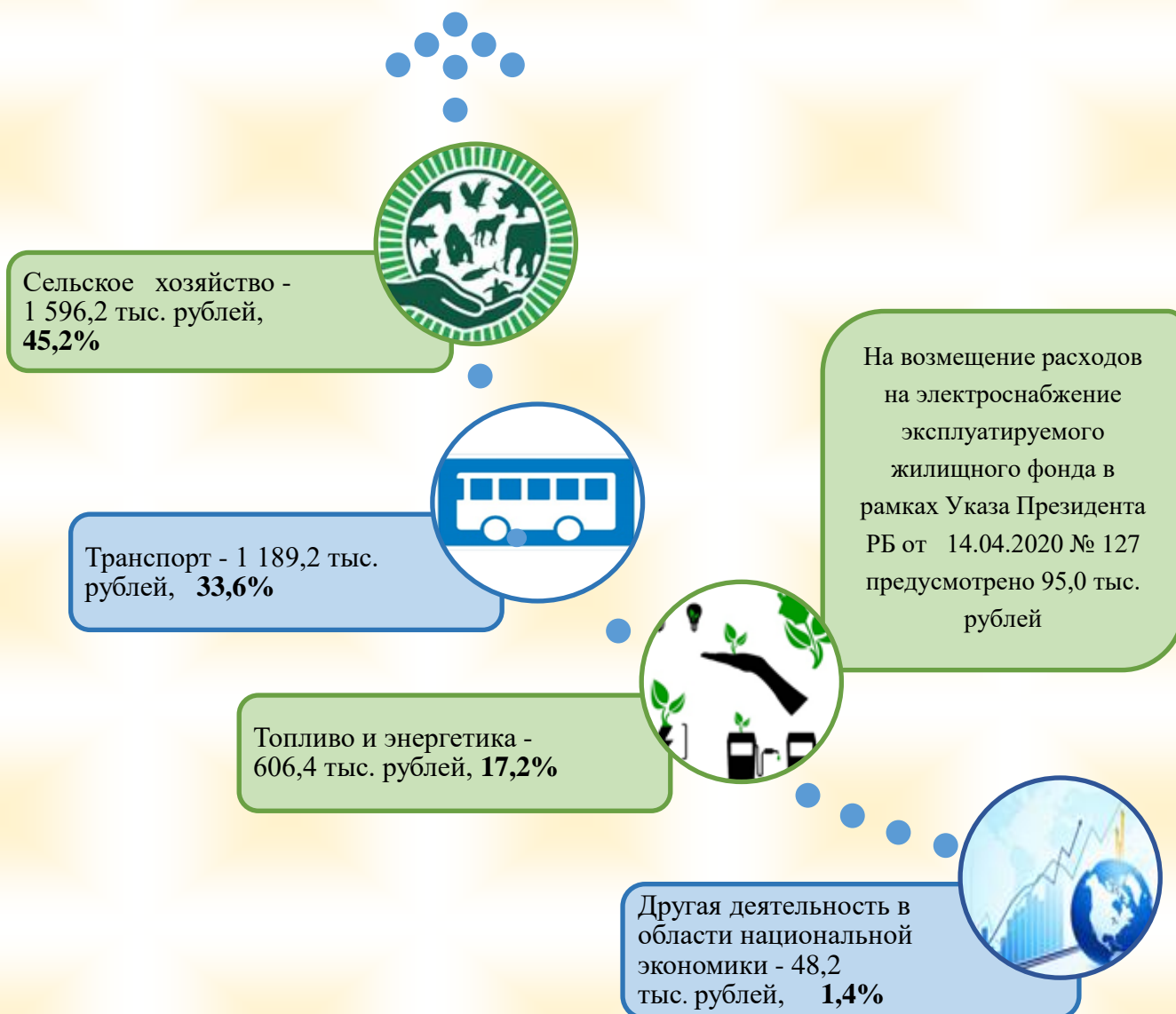
Национальная оборона Территориальная оборона. Обеспечение мобилизационной подготовки и мобилизации



Для финансирования расходов, связанных с вопросами территориальной обороны – приобретения запасов материальных средств, а также содержания пункта управления, проведения учений, сборов, занятий предусмотрено **40,00** тыс. рублей.

Национальная экономика

На финансирование отраслей национальной экономики предусмотрено **3 535,0** тыс. рублей, из них:



Жилищно-коммунальные услуги и жилищное строительство

На финансирование жилищно-коммунальных услуг и жилищное строительство предусмотрено **7 600,6 тыс. рублей**, из них:



Жилищно-коммунальное хозяйство - **5 546,9 тыс. рублей**

Благоустройство населенных пунктов - **1 936,2 тыс. рублей**

Другие вопросы в области жилищно-коммунальных услуг - **88,1 тыс. рублей**

- субсидии на возмещение части затрат по оказанию ЖКУ - **4 202,0 тыс. рублей**
- текущий ремонт жилого фонда - **146,9 тыс. рублей**
- капитальный ремонт жилого фонда - **1 050,0 тыс. рублей**
- компенсация потерь доходов с предоставлением льгот по оплате ЖКУ - **29,0 тыс. рублей**
- текущий ремонт кровель жилых домов - **119,0 тыс. рублей**

Жилищное строительство – **29,4 тыс. руб.**

- регистрация граждан по месту жительства и пребывания граждан - **26,7 тыс. рублей**
- содержание службы субсидирования - **11,0 тыс. рублей**
- частичное возмещение убытков по содержанию общих отделений бань - **4,6 тыс. рублей**
- мероприятия гражданской обороны - **45,8 тыс. рублей**



Здравоохранение

На финансирование отрасли «Здравоохранение» предусмотрено **18 270,0** тыс. рублей, или 25,5% объема бюджета района.

Минимальный норматив бюджетной обеспеченности расходов на здравоохранение в расчете на одного жителя по району определен в размере 804,90 рублей. На оказание медицинской помощи в амбулаторных условиях с учетом скорой медицинской помощи направляются средства исходя из минимального норматива бюджетной обеспеченности расходов на здравоохранение в расчете на одного жителя в размере не менее 40% от общего объема финансирования расходов на здравоохранение, предусмотренных для соответствующей административно-территориальной единицы.

На первоочередные расходы планируется направить 17 293,1 тыс. рублей, или 94,7% всех расходов на здравоохранение.

Они включают в себя следующие расходы:

Зарботная плата с
начислениями -
13 607,4 тыс. руб.,
74,5%

Лекарственные средства и
изделия медицинского
назначения -
1 333,7 тыс. руб.,
7,3%

Продукты питания -
349,2 тыс. руб.,
1,9%

Коммунальные услуги -
903,4 тыс. руб.,
4,9%

Трансферты населению -
1 099,4 тыс. руб.,
6,0%

В расходах отрасли учтены ассигнования в сумме **311,6** тыс. рублей на укрепление материально-технической базы учреждений здравоохранения.



Физическая культура и спорт

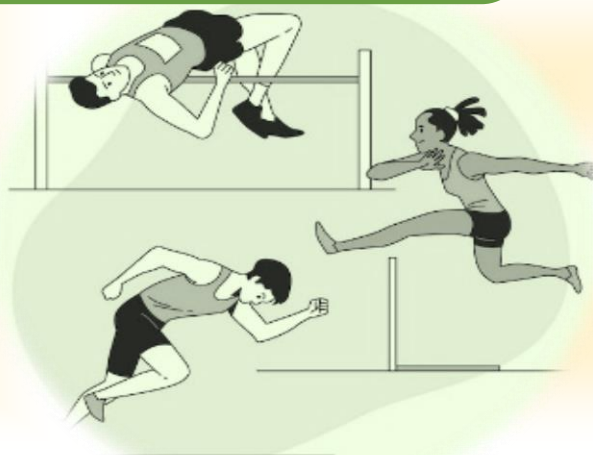
Расходы на физическую культуру и спорт запланированы в сумме **1 119,8** тыс. рублей, из них:

Содержание детско-юношеской школы – **988,2** тыс. рублей

Обеспечение функционирования физкультурно-оздоровительных клубов и физкультурно-спортивного клуба – **113,3** тыс.

Мероприятия по физкультурно-оздоровительной и спортивно-массовой работе с населением – **4,5** тыс. рублей

Стипендии спортсменам – **13,8** тыс. рублей



Расходы по нормативному финансированию ГУСУ «ДЮСШ Ляховичского района» запланированы в объеме **648,5** тыс. рублей.



Культура и искусство

На финансирование расходов в сфере культуры и искусства предусмотрено **3 317,5 тыс. рублей.**

Содержание дворцов культуры, клубов и других учреждений клубного типа - **2 306,5 тыс. рублей**

Содержание библиотек - **892,0 тыс. рублей**

Поддержание кинематографии - **110,0 тыс. рублей**

Проведение конкурсов, выставок, фестивалей и других культурных мероприятий – **9,0 тыс. рублей**

Образование



На финансирование отрасли «Образование» предусмотрено **26 740,3** тыс. рублей, или 37,4% объема бюджета района



В расходах отрасли учтены ассигнования в сумме 428,4 тыс. рублей на укрепление материально-технической базы учреждений образования. В их числе расходы на уплату лизинговых платежей за полученные на условиях лизинга автобусы МАЗ в сумме 15,9 тыс. рублей, на приобретение музыкальных инструментов для учреждений образования в сфере культуры в сумме 18,0 тыс. рублей, на укрепление материально-технической базы оздоровительного лагеря «Чайка» в сумме 32,0 тыс. рублей.

Социальная политика

Расходы на социальную политику предусмотрены в сумме

3 244,5 тыс. рублей



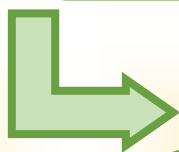
- На содержание территориального центра социального обслуживания населения - **1 899,8** тыс. руб.



- Расходы по социальной защите детей-сирот и детей, оставшихся без попечения родителей, находящихся в приемных семьях и домах семейного типа - **631,8** тыс. руб.



- Единовременная выплата семьям при рождении двоих и более детей на приобретение детских вещей - **2,5** тыс.рублей



- Государственная адресная социальная помощь - **482,4** тыс. рублей



Кроме того, в бюджете района предусмотрены средства на другие расходы в области социальной политики:

Удешевление путевок в оздоровительные лагеря детям-сиротам
16,2 тыс. рублей

Централизованные расходы и мероприятия (пособие на погребение) -
32,9 тыс. рублей

Предоставление субсидий негосударственным некоммерческим организациям на оказание социальных услуг населению - **12,0** тыс. рублей

Выплата единовременной материальной помощи к учебному году многодетным семьям на каждого учащегося - **103,7** тыс. рублей

Поддержка общественной организации ветеранов - **11,2** тыс. рублей

Расходы на государственную молодежную политику - **15,0** тыс. рублей

Отдельные мероприятия в области социальной политики - **15,9** тыс. рублей

Расходы, связанные с социальным обслуживанием в замещающей семье –
4,1 тыс. рублей

Оказание помощи гражданам в обеспечении жильём **17,0** тыс. рублей,
в том числе:



предоставление одnorазовых субсидий на строительство или приобретение жилья и погашение задолженности по льготным кредитам, полученным на их строительство или приобретение - **7,0** тыс. рублей



оказание финансовой помощи молодым и многодетным семьям в погашении кредитов, выданных на строительство или приобретения жилья - **10,0** тыс. рублей

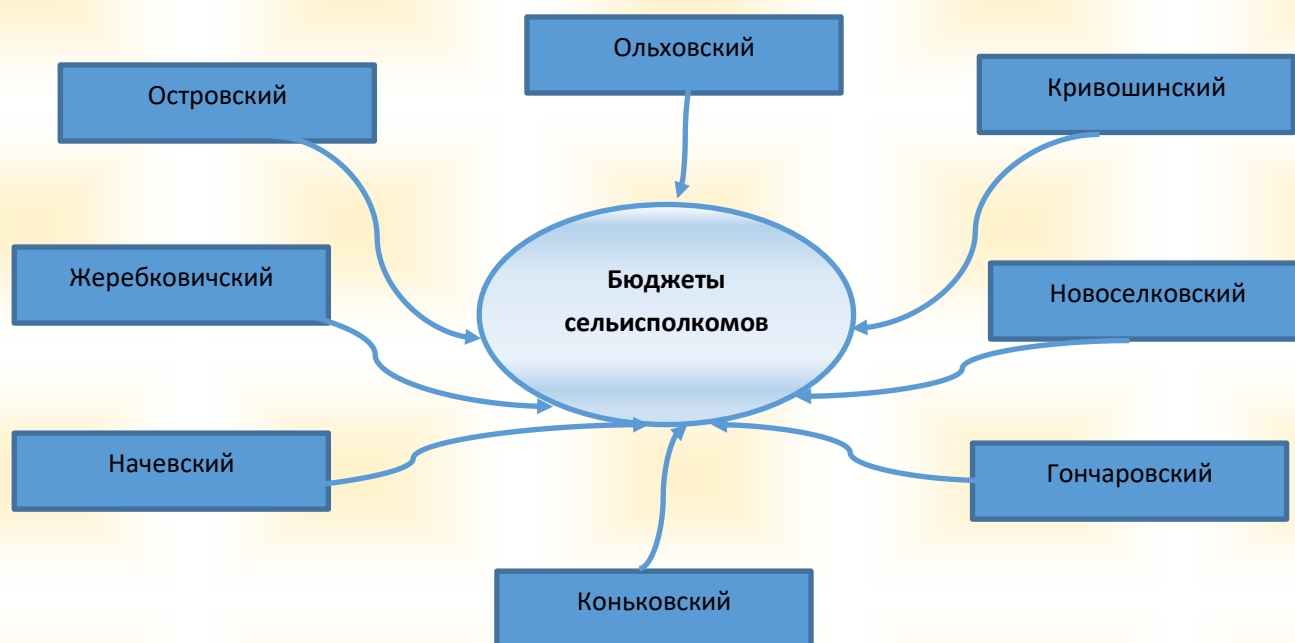
Обслуживание долга органов местного управления и самоуправления



На обслуживание долга органов местного управления и самоуправления в части уплаты процентов и прочих платежей за использование заемных средств, привлеченных в прошлые годы для финансирования дефицита районного бюджета (в сумме 310,0 тыс. рублей), предусмотрены ассигнования в сумме 20,5 тыс. рублей.

Бюджеты сельских исполнительных комитетов

В состав консолидированного бюджета района входят бюджеты 8 сельских исполнительных комитетов.



Ресурсная база сельских исполнительных бюджетов формируется за счет собственных доходов (налоговых и неналоговых поступлений) и безвозмездных поступлений, передаваемых из районного бюджета (дотаций).

Структура доходов и расходов сельских бюджетов

